

# Kleg'INFOS

LETTRE D'INFORMATIONS DE LA VILLE DE CLÉGUÉREC  
LIZHER-KELAOUÏÑ KËR KLEGREG



## Sommaire

Le groupe «Fleuves» | En Arwen 2026

© Gaël Monan

### PAGE 2 - EDITO BUDGET

- Une gestion financière saine

### PAGE 3 - LE CONSEIL MUNICIPAL

- Les élus et les commissions
- Le Conseil d'administration du CCAS

### PAGE 4 & 5 SANTÉ ET SOLIDARITÉ

- Les olympiades du Foyer de vie
- Village de la prévention routière
- Cantine intergénérationnelle
- Ateliers bien-être aidants
- Cafés-rencontre
- Réunion « préparer sa retraite »
- Les transferts du Foyer de vie
- Bouge à Kleg

### PAGE 6 - TRAVAUX

- Ouverture de la nouvelle déchetterie
- Travaux de voirie
- Travaux à l'école

### PAGES 7-8-9-10 ET 11 LES RENDEZ-VOUS DE L'ÉTÉ

- Agenda des animations, concerts, spectacles et expositions pour juin/juillet/août et septembre
- Parution du livre «1939-1945, Cléguérec dans la guerre»

### PAGE 12 - EN ARWEN

- 39<sup>ème</sup> édition réussie pour le festival de Kleg

### PAGE 13 - ENVIRONNEMENT

- Comment signaler un nid de frelons asiatiques ?
- Le jardin partagé Coopératerre

### PAGE 13 - ENFANCE/JEUNESSE

- 1<sup>ère</sup> rencontre avec les enfants du CME

### PAGE 14 - PONTIVY COMMUNAUTÉ

- Atlas de la biodiversité intercommunal

### PAGE 15 - KORN AR BREZHONEG

- Le mois du Breton
- Le coin du Breton

### PAGE 16 - A NOTER

- Forum des associations 2026
- Attention au démarchage abusif
- La Kalon Breizh Cup

## Chères Cléguéreceuses, Chers Cléguérecois,



C'est avec un profond sentiment de responsabilité et beaucoup d'enthousiasme que je vous adresse ce premier édito en tant que nouvelle Maire de Cléguérec.

Dès les premières heures suivant mon élection, notre équipe municipale s'est mise au travail : désignation des adjoints et conseillers délégués, constitution des commissions de travail, prise en main des dossiers en cours... Nos élus, dont beaucoup sont nouveaux, font preuve d'une motivation et d'un

engagement dont je suis sincèrement fière. Le temps de formation nécessaire ne nous a pas empêchés d'être rapidement opérationnels, car l'actualité communale n'attend pas.

Pour ma part, j'ai pris les dispositions personnelles et professionnelles qui s'imposaient afin de me consacrer pleinement à mes fonctions de Maire. Je m'attache à être présente au quotidien, auprès des services municipaux comme de chacune et chacun d'entre vous. J'ai également pris une responsabilité de vice-présidence de Pontivy Communauté, en charge du domaine des ressources humaines, afin de défendre au mieux les intérêts de notre commune et de notre territoire.

Parmi les dossiers en cours, celui de la construction de notre future salle des fêtes occupe une place centrale dans notre agenda. Nous entrons désormais dans la phase des choix d'aménagements intérieurs — électricité, plomberie, revêtements — qui demandent de l'attention et de l'implication. Le chantier avance bien et nous mettons tout en œuvre pour que cette nouvelle infrastructure réponde pleinement à vos besoins.

D'autres travaux entrent dans leur phase finale, ceux de votre nouvelle déchetterie que vous pourrez découvrir avant l'été : vaste, fonctionnelle, elle offrira des services modernisés. Cet équipement, financé par Pontivy Communauté, confirme le rôle de Cléguérec comme pôle de centralité de notre territoire.

Le dossier du futur complexe EHPAD—Foyer de vie avance également. Nous avons relancé les échanges avec le Département et son bailleur social, et j'espère pouvoir vous annoncer de bonnes nouvelles avant la fin de l'année.

**« C'est dans ce climat de confiance que nous construirons ensemble Cléguérec de demain. »**

Ma fonction précédente m'avait déjà familiarisée avec la gestion communale et je mesurais l'ampleur de la tâche. Je peux vous confirmer que les journées en mairie sont denses et exigeantes,

mais elles sont aussi profondément enrichissantes. Cela tient beaucoup à la qualité de ceux qui m'entourent : des collègues élus sur qui je peux m'appuyer, des chefs de services impliqués et performants, des agents dévoués, des associations qui prouvent chaque jour leur attachement à notre commune et qui l'animent, des citoyens respectueux, soucieux des autres et de leur environnement.

C'est dans ce climat de confiance que nous construirons ensemble Cléguérec de demain. Comptez sur moi pour vous accompagner au quotidien et préparer notre commune aux défis à venir. En retour, je compte sur vous pour préserver ce bien-vivre ensemble qui fait notre force et cette convivialité qui le stimule.

## UNE GESTION FINANCIÈRE SAINNE QUI S'INSCRIT DANS UNE TRAJECTOIRE CONNUE

Le bilan financier de ce milieu d'année 2026 met en évidence une situation financière saine.

**La municipalité sortante a laissé ainsi un « héritage » financier solide avec :**

- Un niveau d'autofinancement annuel relativement important et stable (590 K€)
- Un endettement limité (1 478 195 €) et une capacité à rembourser rapidement (2.5 années suffisent pour cela)
- Une capacité à investir relativement importante à court terme (épargne d'investissement de 1.1M€)

Néanmoins, les capacités d'investissement de la commune seront réduites au cours du mandat qui vient de débiter.

**Dans sa prospective pluriannuelle, document cadre d'une saine et vertueuse gouvernance financière, la Municipalité, si elle a mis en évidence des atouts, a aussi à contrario identifié des points de vigilance sur lesquels il faut être attentif et prudent lors des prochaines années :**

- Dynamique de la masse salariale
- Incertitudes sur l'avenir des dotations de l'Etat, et anticipation de sortie du dispositif France Ruralités Revitalisation
- Craintes de potentiels besoins de financements de la part du CCAS et de l'EHPAD
- Charges nouvelles induites par le nouvel équipement (intérêts et charges de personnel ...)

**Dans son pilotage stratégique des finances, la Municipalité s'engage à :**

- Maintenir une gestion rigoureuse des effectifs
- Conserver un niveau d'endettement permettant un désendettement en moins de 5 années
- Conserver une capacité d'anticipation grâce à un pilotage précis des comptes et une trajectoire clairement affirmée et partagée par l'ensemble des élus dès le début de ce mandat.

La bonne connaissance des comptes est un atout important pour aborder ce nouveau mandat avec prudence et responsabilité.

# LE CONSEIL MUNICIPAL - MANDAT 2026/2032

## ● LE MAIRE



### Maryvonne LE FORESTIER

En charge des commissions :  
"Finances, vie économique et communication"  
- Vice-présidente de Pontivy Communauté  
aux ressources humaines et à l'égalité  
Femmes /Hommes

## ● LES ADJOINT(E)S :



### Xavier ROBIN

Adjoint à la vie associative et sportive,  
à l'urbanisme/habitat/logements communaux,  
au développement durable et à l'environnement  
Membre de la commission : "Finances, vie économique"  
Délégué communautaire



### Corinne HAQUIN

Adjointe à la culture, au tourisme et au patrimoine  
Membre de la commission : "Finances, vie économique"  
Déléguée communautaire



### Pascal LE CRAVER

Adjoint aux travaux  
Membre de la commission : "Finances, vie économique"



### Catherine LORANS

Adjointe à l'enfance et à la jeunesse  
Membre de la commission : "Finances, vie économique"



### Jean-Louis KERGARAVAT

Adjoint au social et à la solidarité  
Membre de la commission : "Finances, vie économique"

## ● LES CONSEILLER(E)S DÉLÉGUÉ(E)S :



### Carine HENRY

Conseillère déléguée au patrimoine,  
au tourisme et à la culture bretonne  
Membre des commissions : "Communication  
et développement durable/environnement"



### Armel YSOPT

Conseiller délégué à la voirie rurale  
Membre de la commission : "Travaux"



### Alain QUERE

Conseiller délégué à l'environnement  
Membre des commissions : "Communication et travaux"



### Eric BUHR

Conseiller délégué à la communication  
Membre des commissions : "Vie associative & sportive,  
développement durable/environnement  
et culture/tourisme/patrimoine"



### Françoise RIGAL

Conseillère déléguée aux accueils et  
aux moments commémoratifs et festifs  
Membre des commissions : "Communication,  
enfance/jeunesse et social/solidarité"

## ● LES CONSEILLER(E)S :



### Antoine AUDIC

Membre de la commission : "Social/solidarité"



### Léna BIGNON

Membre des commissions : "Urbanisme/habitat,  
culture/tourisme/patrimoine et enfance/jeunesse"



### Thierry CHRISTIEN

Membre des commissions : "Travaux  
et vie associative & sportive"



### Julie CRUZ

Membre des commissions : "Enfance/jeunesse,  
finances, communication et vie associative & sportive"



### Marc HAMONIC

Membre des commissions : "Travaux,  
développement durable/environnement  
et urbanisme/habitat"



### Elodie MOISAN

Membre des commissions : "Social/solidarité,  
développement durable/environnement et  
enfance/jeunesse"



### Maeva LE PAIH

Membre des commissions : "Urbanisme/habitat,  
développement durable/environnement,  
finances, enfance/jeunesse et social/solidarité"



### Charlotte LEPRÊTRE

Membre des commissions : "Vie associative & sportive,  
enfance/jeunesse, social/solidarité et finances"



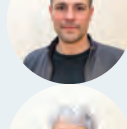
### Serge PERRET

Membre de la commission : "Travaux"



### Marie-Claire PIQUEMAL

Membre des commissions :  
"Développement durable/environnement  
et culture/tourisme/patrimoine"



### Michael QUÉMENER

Membre des commissions : "Travaux  
et vie associative & sportive"



### Elisabeth RIO

Membre des commissions : "Vie associative  
& sportive et culture/tourisme/patrimoine"

#### CONSEIL D'ADMINISTRATION DU CCAS

##### Maryvonne Le Forestier : Présidente

ELUS	ASSOCIATIONS
KERGARAVAT Jean-Louis	BRUNON Nicole
ROBIN Xavier	LAMARCHE Muriel
LORANS Catherine	LE BACON Xavier
AUDIC Antoine	LE FLAOC Christine
LE PAIH Maeva	LE SCODAN Marie-Thérèse
LEPRÊTRE Charlotte	MARTINET Mimi
MOISAN Elodie	MEVEL Elisabeth
RIGAL Françoise	ROPERS Marc

## LES OLYMPIADES DU FOYER DE VIE

**Jeudi 21 mai,** Cléguérec accueillait les Olympiades du Foyer de vie à la salle des sports. Plusieurs établissements du secteur ont rejoint leurs homologues en présence de différentes associations.

**Vendredi 22 mai,** nouvelle édition des Olympiades Intergénérationnelles. Un moment de partage entre les résidents de l'Ehpad, les personnes de plus de 60 ans et les enfants des écoles de la commune.



## VILLAGE DE LA PRÉVENTION ROUTIÈRE



**Samedi 6 juin prochain,** le CCAS propose, en lien avec de nombreux partenaires (Crédit-Agricole, Auto-école Le Nagard, Le Centre de secours de Cléguérec, les enfants du CME,...) un après-midi de sensibilisation à la sécurité routière sous forme de village, avec des ateliers ludiques, informatifs et interactifs.

Vous y retrouverez un simulateur de choc, des informations relatives à la prévention drogue et alcool, un parcours d'alcoolémie simulée avec lunettes de réalité altérée, des ateliers code de la route, un simulateur de vieillesse, sans oublier des actions sur les bons comportements à adopter sur la route, une prévention sur les gestes d'urgences par les pompiers, mais également des informations sur les alternatives à la voiture, ...

**Gratuit et ouvert à tous**

## CANTINE INTERGÉNÉRATIONNELLE

Chaque mois, les seniors de plus de 60 ans sont invités à partager un repas avec les enfants du centre de loisirs au restaurant scolaire. Bien plus qu'un simple déjeuner, ce moment convivial favorise les échanges et le partage entre les générations. Un temps de jeux est également proposé après le repas.



Le prochain rendez-vous aura lieu le **mercredi 10 juin 2026**. À cette occasion, toute l'après-midi sera dédiée à des jeux en extérieur, suivis d'un goûter partagé.

**Tarif : 6 €**  
**Inscription auprès du CCAS**  
**Tél. : 02 97 38 11 64.**

## ATELIERS BIEN-ÊTRE AIDANTS



Un premier cycle d'ateliers consacré au bien-être a été proposé aux aidants du territoire.

Ces temps leur ont permis de s'accorder une parenthèse et de prendre soin d'eux grâce à différentes activités telles que la socio-esthétique, la sophrologie ou encore la réflexologie.

Animées en présence d'un psychologue, les séances ont favorisé les échanges et la libération de la parole dans un cadre bienveillant.

Elles ont également permis aux participants de partager leur quotidien, leurs expériences et leurs conseils entre aidants.



## COLLECTE ALIMENTAIRE

Nous remercions chaleureusement l'ensemble des habitants pour leur générosité lors de la collecte alimentaire organisée par le CCAS le samedi 11/04 dernier.

Grâce à votre solidarité, des dons ont pu être récoltés et permettront d'apporter une aide concrète aux familles de la commune dans le besoin.

Un grand merci également aux bénévoles qui ont contribué au succès de cette action solidaire.

## CAFÉS-RENCONTRE

Nous poursuivons les cafés-rencontre, un dimanche par mois, pour les plus de 65 ans.

Les prochaines dates sont :

- **Dimanche 28 juin :**  
pique-nique et visite du centre Bouddhique de Plouray
- **Dimanche 23 Août :**  
Café-papote au boulodrome
- **Dimanche 13 Septembre :**  
Après-midi chez Caroline et Morgan à Récréaferme



## LES TRANSFERTS DU FOYER DE VIE

Chaque année, les professionnels du Foyer de vie proposent et organisent des séjours pour les personnes accompagnées.

Ces transferts peuvent prendre des formes diverses :

- Séjour détente,
- Séjour découverte, culturel,
- Séjour à vocation sportive,

Dans ce cadre, en 2025, 5 transferts ont été proposés aux personnes accompagnées :

- « Découverte de la Normandie et de son histoire au cours de la seconde guerre mondiale » pour 6 personnes accompagnées,
- « Rando dans le Golfe du Morbihan »,
- « Découverte de la région Malouine »,
- « Découverte de La Rochelle »
- « Animation Eurodisney ».

En 2026, un transfert de huit jours à la montagne a déjà été réalisé, fin janvier début février, pour 5 personnes accompagnées.

En outre, 5 autres projets de transferts sont au programme :

- « Normandie, 2<sup>de</sup> édition » en mai,
- « Sables d'Olonne » en mai,
- « Camp rando dans le sud Finistère » fin juin,
- « Animation Puy du Fou » fin août début septembre,
- « Thalasso à Carnac » en septembre.



## RÉUNION « PRÉPARER SA RETRAITE »

La CARSAT, la Maison France Services et le CCAS de Cléguérec organisent une réunion d'information consacrée à la préparation à la retraite, le **mardi 17 novembre 2026 à 18h00**, dans la salle du Conseil de la mairie.

Cette rencontre s'adresse aux personnes âgées de 55 ans et plus.

**L'inscription est obligatoire auprès de la Maison France Services 02 97 07 11 35 ou du CCAS au 02 97 38 11 64.**

## BOUGE À KLEG

Depuis le mois de janvier, des séances de sport adaptées aux seniors sont proposées chaque lundi après-midi.



Organisées par cycles de 5 à 6 séances, elles permettent aux participants de découvrir une nouvelle discipline à chaque période. Handball, basket-ball, tir à l'arc... Plusieurs activités ont déjà été expérimentées dans une ambiance conviviale et dynamique.

**Renseignements et inscription auprès du CCAS au 02 97 38 11 64.**



## OUVERTURE DE LA NOUVELLE DÉCHETTERIE

Pontivy Communauté achève actuellement les travaux de la nouvelle déchetterie de Bann Er Lann. Son ouverture au public est prévue au tout début du mois de juillet.

Les usagers qui connaissaient l'ancienne installation constateront une évolution majeure. Cette nouvelle déchetterie a été conçue pour être plus fonctionnelle, plus sûre et davantage tournée vers le réemploi.

Il y a une volonté de passer d'une déchetterie classique à un véritable outil de réemploi et de valorisation.

À l'entrée, les véhicules suivront un parcours en sens unique facilitant la circulation. Les différentes zones de dépôt seront clairement identifiées selon le type de déchets, avec notamment un espace « à plat » pour les déchets verts.



Un bâtiment dédié au réemploi a également été aménagé. Il comprendra :

- Un espace de récupération d'objets,
- Une zone de gratuité accessible aux particuliers,

Un partenariat pour gérer et animer ces espaces a été noué entre Pontivy Communauté et plusieurs associations : Gratuit Kleg, Adelphe et Emmaüs.

### Horaires d'ouverture

- **Lundi : journée complète**
- **Mardi au vendredi : après-midi**
- **Samedi : journée complète**

environ 25 tonnes d'enrobé pour un budget proche de 30 000 €.

Autres interventions programmées :

- Le programme de curage des fossés confié à l'entreprise LE GUEVELLO a été défini début avril et les travaux sont commandés (17 000 €).
- En juin, l'entreprise RURAL SERVICES réalisera les travaux de débroussaillage des accotements (passe à plat) le long des routes. La même entreprise reviendra fin septembre pour traiter les accotements et talus. (Budget global 35 000 €).

Le budget 2026 consacré aux travaux et à l'entretien de notre voirie rurale dépassera, de fait, le montant de 230 000 €.

## TRAVAUX DE VOIRIE



Les conditions pluvieuses de cet hiver ont, sans surprise, entraîné des désordres assez nombreux sur nos routes communales.

Après un état des lieux complet, la commission travaux définira en juin les secteurs prioritaires qui feront l'objet d'interventions avant l'automne.

Le budget annuel consacré aux travaux d'investissement sur la voirie s'élève à 150 000 €.

En parallèle, les agents communaux ont déjà réalisé :

- Deux campagnes de rebouchage à l'enrobé à froid,
- Une première tranche de travaux de point-à-temps (PATA).

Une seconde tranche sera effectuée en septembre. Au total, cela représentera

## TRAVAUX A L'ÉCOLE

Un foyer de mērule a été détecté dans une partie inoccupée de l'école publique. Conformément à la réglementation, la commune a immédiatement mandaté une entreprise spécialisée afin de traiter ce champignon lignivore.



Cette intervention a nécessité le déplacement d'une classe, et surtout d'importants travaux de réfection de certains locaux de rangement. Ces travaux (plafonds et doublages) sont réalisés par les agents communaux.

**Pour rappel, toute présence de mērule dans un immeuble doit être déclarée en mairie par le propriétaire ou l'occupant.**

EXPOSITION | PHOTOS

EXPOSITION ANIMALIÈRE  
| DU 1<sup>ER</sup> JUILLET AU 26 SEPTEMBRE  
| ÉTANG DU PONTOIR



© Gaël Morvan



MUSIQUE | DANSE

KENLEUR TOUR  
| JEUDI 6 AOÛT

# Les Rendez-vous de l'été <sup>2026</sup>

[ ANIMATIONS | CONCERTS | SPECTACLES | EXPOSITIONS ]

Cléguérec  
Klegereg

## LES RENDEZ-VOUS DE **JUIN**

**Dimanche 7** 17H00

Balade contée  
**Je vois le linge qui sèche à  
New-York | Lukaz Nedeleg**

Chapelle de la Madeleine  
| Circuit de 4 kms  
| Gratuit, sur réservation (jauge limitée)  
| En partenariat avec le Comité de  
chapelle de La Madeleine

Lukaz Nedeleg, conteur voyageur, fait dialoguer les rives de l'Atlantique à travers des histoires malicieuses, entre contes de Cornouaille, merveilles celtiques et récits des peuples d'Amérique du Nord. Une balade contée pour tous, à réserver sans tarder !

Renseignements : Centre Culturel Perenn | [perenn@perenn.bzh](mailto:perenn@perenn.bzh) | 02 97 38 15 99



**Samedi 13**

**Tournoi International  
de Guerlédan**

Toute la journée | Tout public | Gratuit

Tournoi de foot destiné aux U12/  
U13 qui rassemble 224 équipes en  
provenance de 4 continents.

## LES RENDEZ-VOUS DE **JUILLET**

**Mercredi 8**

**Fête du Jeu**

Centre Culturel Perenn  
| Gratuit

Le centre culturel vous propose une journée ludique pour tous les âges (jeux en bois, jeux de société, escape game...) avec la compagnie Liratouva, Mad eo Jeu, et les Dés Calés !

**10h00-12h00** : "Lecture en jeux" pour les enfants de 0 à 6 ans (Compagnie Liratouva)

Tenir un livre d'une main et une voiture de l'autre, écouter une histoire en construisant une tour, se faire une cabane d'un grand livre-accordéon.

**14h30** : Découverte des jeux Dixit Kids et Unlock Kids | à partir de 6 ans  
| Sur inscription

**16h00** : Escape Game "Les enfants de la résistance" | à partir de 8 ans  
| Sur inscription

Toute la journée : Jeux en bois géants de Mad eo Jeu

**À partir de 19h30** : Soirée jeux de société avec Les Dés Calés

Renseignements : Centre Culturel Perenn | [perenn@perenn.bzh](mailto:perenn@perenn.bzh) | 02 97 38 15 99



© Gaëlle Monnan



© Yohann Harmonic

**Du 1 juillet au  
26 septembre**

**Exposition photo**

Étang du Pontoir  
| Gratuit

Exposition de photos animalières  
autour de l'étang (exposition de 2023).

| Informations : 02 97 38 00 15



**Du 11 juillet au  
30 août**

**Exposition | Pluie de lin**

Les samedis et dimanches entre  
14h00 et 18h00 ou sur rendez-vous  
**Marie-Gilles Le Bars et Thibaut  
Thierry | Chapelle de la Trinité  
| Gratuit**

**Vernissage le vendredi 10 juillet  
à 17h00**

Leur collaboration donne naissance à une installation en papier, évoquant la pluie, symbole de renouveau et de fertilité, où la fibre de lin devient source de précipitations. De grands modules de papier suspendus à la transparence subtile prolongés au sol par des ondes graphiques invitent le spectateur à une expérience sensorielle.

Renseignements : Association Bugale drinded | 07 56 80 77 10

**Vendredi 19**

A partir de 18H00

## Fête de la musique

Place Pobéguin  
| Tout public | Gratuit

La fête de la musique débutera à 18h00 sur la place Pobéguin, avec les chants des élèves des deux écoles, le club de danse des retraités, le groupe chant de DBK, Elsa Le Nechet, les graines de folkeux, Stella Si...

Petite restauration sur place.  
Scénographie : Manu Facto



**Vendredi 24** 19H00

## Deux solos de cirque acrobatique

Tout public | Paddock (derrière la salle des fêtes) | Gratuit



### Justine Titfleur de Siméon Ronzier

Justine Titfleur est un solo acrobatique autour d'un mât chinois, d'un bouquet de fleur et d'une vieille radio qui n'en fait qu'à sa tête... Avec ses airs de clown, Justine danse le swing à la verticale ! Inspiré du cinéma muet, il embarque le spectateur dans l'univers du swing... Un voyage entre acrobaties, danse, rire et poésie.



Renseignements : Centre Culturel Perenn | perenn@perenn.bzh  
| 02 97 38 15 99



**Samedi 11** 21H15

## Découverte de la faune nocturne

Partez à la rencontre de la vie nocturne de la lande de Lann Bras Ti Mouel lors d'une balade au crépuscule, ponctuée de pauses d'observation, d'écoute et d'identification.

> **Rendez-vous** devant la mairie de Cléguérec à 20h45 pour un covoiturage sur le lieu d'observation. Retour aux environs de minuit. Bottes et vêtements chauds conseillés. Limité à 30 personnes.

| Animation Pontivy communauté en partenariat avec Bretagne Vivante.  
| Gratuit | Inscription obligatoire  
| Paul Jouchet au 07 83 69 06 42  
| email : paul.jouchet@gmail.com



**Vendredi 24** 14H30

## Atelier d'initiation aux arts du cirque



A partir de 8 ans  
| 1h30  
| Gratuit sur inscription

Siméon Ronzier  
et Ignacio Jiménez  
Vildosola, artistes

circassiens proposent une initiation aux arts du cirque avec un temps de découverte du jonglage avec des objets variés : balles, chapeaux, massues, anneaux..., puis une exploration des acrobaties pour développer la conscience du corps et du mouvement.

Renseignements : Centre Culturel Perenn | perenn@perenn.bzh  
| 02 97 38 15 99

**Mercredi 29** 14H30

## Atelier curieux ! avec La Mallette de Sophie

Enfant à partir de 6 ans, accompagné d'un adulte  
| Gratuit sur inscription



Atelier créatif : réalise une carte « à la manière de » l'illustratrice Juliette Lagrange.

Renseignements : Centre Culturel Perenn | perenn@perenn.bzh  
| 02 97 38 15 99

**Mercredi 29**

De 15H00 à 17H30



## Démonstration à l'ancienne forge

Ancienne forge | rue du couvent  
| Tout public | Gratuit

Gilles Lorans, ancien forgeron et son équipe de bénévoles vous font découvrir le travail du fer à l'ancienne, comme il était pratiqué au début du 20e siècle. Cette démonstration sera suivie d'une dégustation de produits locaux.

| Informations : 02 97 38 00 15

**Mercredi 22** 10H00

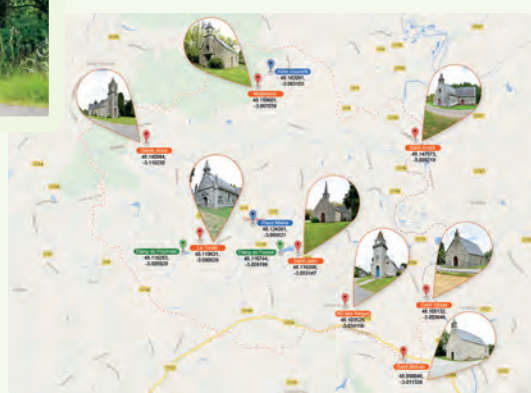


Randonnée en vélo (électrique ou musculaire) pour découvrir le circuit des chapelles (40 kms).

RDV place Pobéguin à 10h00, prévoir un pique-nique pour le repas du midi.

| Gratuit  
| Informations : 02 97 38 00 15

## Circuit des chapelles de Cléguérec en vélo



## LES RENDEZ-VOUS DE **AOÛT**

**Jeudi 6** 19H00

### Fest-Noz – Kenleur Tour

Place Pobéguin | Gratuit | Tout public



Cet été, la scène mobile Kermaji de la Confédération Kenleur fera escale à Cléguérec pour une soirée festive, qui débutera par une présentation du groupe enfant de DBK, et sera suivie par un fest-noz avec André/Chiapello, Thiémé/Suignard et Brunet/Le Buhé/Léon.

Petite restauration sur place

En partenariat avec DBK

Renseignements : Centre Culturel Perenn | perenn@perenn.bzh | 02 97 38 15 99



**Samedi 8**

10H00 à 12H30

**Dimanche 9**

14H00 à 17H00

### Ateliers Voyage autour du lin

Marie-Gilles Le Bars et Thibaut Thierry | Chapelle de La Trinité | 30 € par atelier

Dans le prolongement de l'exposition « Pluie de lin », deux ateliers sont proposés par Marie-Gilles Le Bars, artiste plasticienne et Thibaut Thierry, artisan papetier. Le samedi 8 août sera consacré à la fabrication de papier en fibre de lin et le dimanche 9 août à la réalisation d'aquarelles sur le papier fabriqué.

Renseignements et réservation : Association Bugale drinded | 07 56 80 77 10

**Mercredi 12**

De 15H00 à 17H30

### Démonstration à l'ancienne forge

Ancienne forge, rue du couvent | Tout public | Gratuit



Gilles Lorans, ancien forgeron et son équipe de bénévoles vous font découvrir le travail du fer à l'ancienne, comme il était pratiqué au début du 20e siècle. Cette démonstration sera suivie d'une dégustation de produits locaux.

| Informations : 02 97 38 00 15

## LES RENDEZ-VOUS DE **SEPTEMBRE**

**Mercredi 16** 14H30

### Atelier curieux ! avec La Mallette de Sophie



Enfant à partir de 6 ans, accompagné d'un adulte | Gratuit sur inscription

Atelier créatif : pour faire parler son imagination

Renseignements : Centre Culturel Perenn | perenn@perenn.bzh | 02 97 38 15 99

Journées du patrimoine

**Dimanche 20** 17H00

### Sortie du livre « 1939-1945 Cléguérec dans la guerre » | Lecture et présentation du livre

Cie de sa couleur préférée et la commission extra-municipale « Histoire et Patrimoine » Centre Culturel Perenn | Tout public | Gratuit

À l'occasion de la parution du livre Cléguérec dans la guerre, Amalia Modica, de la compagnie de sa couleur préférée, proposera une lecture plongeant le public dans le quotidien des habitants de Cléguérec durant la Seconde Guerre mondiale. À l'issue de la lecture, ce moment sera l'occasion de découvrir et d'acquiescer l'ouvrage réalisé par la commission extra-municipale Histoire et Patrimoine.

Renseignements : Centre Culturel Perenn | perenn@perenn.bzh | 02 97 38 15 99



**Dimanche 20** 14H30

### Conférence Les eaux guérisseuses et miraculeuses de Bretagne

Christophe Auray | Chapelle de la Trinité | Gratuit

Une fontaine dans la forêt, un point d'eau dans son jardin, une eau guérisseuse ? Depuis plus de 30 ans, Christophe Auray sillonne la Bretagne et questionne les anciens, enquêtant sur la médecine populaire et les pratiques traditionnelles. Dans cette conférence, il nous fera découvrir la place de l'eau dans la culture populaire.

Renseignements et réservation : Association Bugale drinded | 07 56 80 77 10



## 1939-1945, CLÉGUÉREC DANS LA GUERRE UN LIVRE POUR TRANSMETTRE LA MÉMOIRE DE CLÉGUÉREC SOUS L'OCCUPATION

La commission extra-municipale « Histoire et Patrimoine » a consacré deux années à la réalisation d'un ouvrage collectif sur la vie à Cléguérec durant la Seconde Guerre mondiale.

À partir de témoignages d'habitants, de descendants et de recherches dans les archives, ce livre retrace le quotidien sous l'Occupation : privations, solidarité, peur, résistance, mais aussi violences et règlements de compte. Au-delà des faits historiques, il met en lumière la complexité des comportements humains en temps de guerre et rappelle le prix de la liberté. Alors que les derniers témoins disparaissent, cette transmission de mémoire devient essentielle pour comprendre le passé et préserver les valeurs de liberté, de dignité et de solidarité.



Rendez-vous pour la parution du livre « 1939-1945 Cléguérec dans la guerre » le dimanche 20 septembre à 17h00 au Centre Culturel Perenn, avec une lecture d'Amalia Modica de la compagnie de sa couleur préférée.

L'ouvrage est disponible en réservation dès à présent au Centre Culturel Perenn (30 €).

Renseignements : Centre Culturel Perenn | perenn@perenn.bzh  
| 02 97 38 15 99

Dimanche **27** 17H00

### Concert Baptiste Boiron & Marthe Vassalo : « Conversation à suivre... »

Chapelle Sainte-Anne de Boduic  
| Tout public | Gratuit  
En partenariat avec le Comité de chapelle Sainte Anne de Boduic

Deux univers artistiques se rencontrent le temps d'un concert : celui de Marthe Vassalo, interprète incontournable du répertoire oral traditionnel breton, et celui de Baptiste Boiron, instrumentiste à vent naviguant entre musique classique, jazz et improvisation. Au programme : gwerziou, soli baroques, portraits musicaux, gavottes et improvisations, pour un dialogue inoubliable.

Renseignements : Centre Culturel Perenn | perenn@perenn.bzh  
| 02 97 38 15 99



Dimanche **27**

### Course de Caissets à Savon à Cléguérec !

L'APEEP (Association des Parents d'Élèves de l'École Publique) organise une grande course de caisses à savon le dimanche 27 septembre dans la rue des Marronniers à Cléguérec, devant l'école Ar Gwennili.

Venez profiter d'une journée conviviale et festive avec des descentes spectaculaires, des véhicules originaux et une super ambiance pour petits et grands !

On vous attend nombreux !

| Contact :  
assoparents.argwennili@gmail.com  
Facebook : APEEP Ar Gwennili

## 39<sup>ÈME</sup> ÉDITION RÉUSSIE POUR LE FESTIVAL DE KLEG

Le festival de Kleg a une nouvelle fois fait vibrer Cléguérec du 7 au 9 mai derniers. Pendant trois jours, festivaliers, bénévoles, artistes et habitants se sont retrouvés dans une ambiance chaleureuse et conviviale, fidèle à l'esprit de l'événement. Malgré un site un peu plus exigeant à aménager, l'organisation a tenu le cap grâce à l'implication de nombreux bénévoles, rejoints cette année par de nouveaux visages, et au soutien de la mairie.

Cette édition a aussi confirmé le renouvellement du public, avec de nombreux jeunes et des personnes découvrant le festival pour la première fois. Concerts, fest-noz, rencontres et moments partagés ont rythmé ces trois jours où la bonne humeur était présente partout.

Du côté des artistes également, les retours ont été unanimes : tous ont salué l'accueil, l'énergie du public et l'atmosphère unique qui fait l'identité de Kleg depuis 40 ans.



© Lucas Arrould



© Eric Legret



© Gaël Morvan



© Anne Mona



© Eric Legret



© Eric Legret



© Gaël Morvan



© Gaël Morvan



© Gaël Morvan



© Anne Mona



## COMMENT SIGNALER UN NID DE FRELONS ASIATIQUES ?

Si vous découvrez un nid en activité, il ne faut, en aucun cas, tenter de le détruire soi-même ! Il est impératif de le signaler en mairie.

La destruction des nids est entièrement prise en charge par la commune et la communauté de communes, que se soit sur le domaine public ou privé.

Contactez l'accueil de la mairie pour signaler votre nid.

> Par téléphone au 02 97 38 00 15 ou par email : [contact@cleguerec.bzh](mailto:contact@cleguerec.bzh)

Après validation par le référent frelon, l'intervention de la destruction sera déclenchée.

### Les 3 stades de nid et les dangers

- L'embryon : peu dangereux lorsque la fondatrice est seule, de la taille d'une balle de tennis, souvent installé sous abri (balcon, nichoir, cabane de jardin...). Attention à la sortie des premières ouvrières nées.
- Le primaire : très dangereux, installé à hauteur d'homme dans une haie, une remise, un garage ou dans le sol. Ce nid héberge quelques centaines de frelons.
- Le secondaire : très dangereux, de taille imposante et souvent à la cime des arbres, mais aussi dans des haies. Peut chuter en cas de grand vent. Ce nid héberge plusieurs milliers de frelons.



La destruction des nids avant l'envol des futures fondatrices est une méthode efficace pour limiter l'extension du frelon aux pattes jaunes. Mais surtout, cela vous évitera de subir une attaque massive si les frelons se sentent menacés.



Alain Quéré, élu et référent frelons, accompagné de Christophe Le Cam, de l'entreprise SAB, chargé de la destruction des nids.

## LE JARDIN PARTAGÉ COOPÉRATERRE

Ce jardin partagé est issu du projet CoopéraTerre, qui consiste à créer et accompagner des jardins potagers en centre Bretagne. Ils sont assistés par des structures partenaires comme Alimentation Bien Commun.

A Cléguérec, ce lieu de rencontre et de convivialité, est situé à Plijadur et accessible à tous. Evoluant en permaculture, les membres du groupe bénéficient d'animations et de formations afin de monter en compétence.



Si vous souhaitez rejoindre le groupe de Cléguérec, contactez Joëlle au +33 6 80 52 99 58.

## 30 AVRIL 2026 : PREMIÈRE RENCONTRE AVEC LE CONSEIL MUNICIPAL DES ENFANTS (CME)

«Une première rencontre a eu lieu entre une partie des enfants du CME et les nouveaux élus de la commission « Enfance/ Jeunesse».

Chacun a pu se présenter et les enfants ont évoqué les projets réalisés les mois passés et les idées pour les mois à venir ;

- Ainsi, la journée « Commémoration » du 8 Mai a été organisée.
- L'idée de la mise en place d'un stand pour la journée « sécurité routière » du 6 juin a été discutée.
- En octobre prochain, de nouvelles élections pour le CME seront organisées.

En tout cas, le dynamisme et la bonne humeur étaient de mise et les idées ne manquent pas pour l'avenir !



**Cléguérec** CLÉGUÉREC

**Familles rurales** CLÉGUÉREC

## ETE 2026

**Dates à retenir :**

**Avec Familles rurales**

ALSH jusqu'à 14 ans du 06 au 31 Juillet

**Camps enfants et ados :**

Kreizh Breizh du 06 au 10 Juillet  
Nés en : 2012-13-14-15

Perros Guirec du 15 au 17/07  
Nés en : 2020-2021

Guerlédan du 27 au 31 / 07  
Nés en : 2016-17-18

**Avec la Mairie**

**Séjour ados :**  
Locunole du 03/08 au 07/08  
ados nés en 2010-11-12-13-14

**SEJOURS**

**Infos et renseignements :**  
Laure BOIZARD: 06 63 30 54 19  
laure.ivanov@cleguerec.bzh

**Ouverture des inscriptions :**  
04 mai 2026

## ATLAS DE LA BIODIVERSITÉ INTERCOMMUNAL

Un atlas de la biodiversité est en cours de réalisation depuis 2024 sur 21 communes de la communauté de communes, dont Cléguérec. L'objectif de cet atlas est triple.

D'une part améliorer les connaissances de la biodiversité locale, d'autre part il permet de sensibiliser les acteurs locaux et les citoyens à la préservation de cette biodiversité, et enfin il favorise son intégration dans les politiques publiques d'aménagement du territoire.

Se déroulant sur 3 ans, il aboutira à la création d'un document qui recensera la faune, la flore et les habitats naturels du territoire. Il constituera une

base solide pour définir les enjeux liés à la biodiversité et déterminer comment préserver au mieux ce patrimoine naturel.

La prochaine étape de l'atlas de la biodiversité est la création d'un plan d'actions concerté pour mieux préserver la biodiversité.

Vous pouvez participer à cet inventaire participatif, comme cela a été fait pour les rapaces nocturnes au printemps, en rejoignant le groupe Whatsapp de l'Atlas. Vous pourrez y remonter vos propres observations, participer au sorties ou aux ateliers.



**Le prochain atelier** est prévu **le 10 juin, de 18h00 à 20h00**, à Pontivy Communauté.

Vous avez des idées ou des envies pour sauvegarder la faune et la flore locale ? N'hésitez pas à prendre part à ces ateliers !

**Contact : Paul Jouchet par SMS au 06 31 09 01 09.**

[www.pontivy-communauté.bzh/listes/atlas-de-la-biodiversite-intercommunale/](http://www.pontivy-communauté.bzh/listes/atlas-de-la-biodiversite-intercommunale/)

### Les premiers résultats des inventaires de l'Atlas de la Biodiversité ont été dévoilés

**Les premiers résultats des inventaires de l'Atlas de la Biodiversité ont été dévoilés. Quatre groupes ont été étudiés sur le territoire et sur Cléguérec : les mammifères, les amphibiens, les orthoptères (criquets et sauterelles) et la flore.**

Pour les mammifères, 7 espèces de chauves-souris ont été identifiées, grâce à la fréquence qu'elles émettent pour se repérer, à la manière des dauphins et leur sonar. Cette méthode s'appelle l'écholocation et leur permet de repérer les insectes dont elles se nourrissent. Une colonie de reproduction de **Pipistrelles communes** a été observée dans une chapelle. Avec 14 individus comptés, il s'agit d'une colonie de petite taille pour l'espèce. Au total, 10 bâtiments ont été inventoriés.

Un autre mammifère a été étudié : le **campagnol amphibie**. Ce rongeur semi-aquatique menacé en France, est protégé en Bretagne. Il est indicateur d'un milieu humide préservé. Les prospections sur plusieurs parcelles communales ont permis de révéler sa présence sur 2 sites, parmi les 5 visités.

Concernant les amphibiens, plusieurs plans d'eau jusqu'à présent ont été prospectés et inventoriés. S'ils n'ont pas permis de découvrir de nouvelles espèces, la connaissance de la répartition des populations a été améliorée. De nouveaux inventaires sont prévus à partir de mi-mai afin de détecter les espèces qui se reproduisent très tôt en saison.

Il y a aussi eu des découvertes intéressantes du côté des insectes. 3 nouvelles espèces de libellules ont pu être observées, ce qui porte à 35 le nombre d'espèces de libellules, une belle diversité pour ce groupe sur la commune ! Les criquets et sauterelles ont également été inventoriés. 4 nouvelles espèces ont été découvertes, pour un total de 24 espèces. Les criquets et sauterelles sont de bons témoins des effets du changement climatique. De plus en plus d'espèces arrivent du sud et de l'est de la Bretagne avec le changement des températures.



Pipistrelle commune



Campagnol amphibie



Agrion délicat



Gomphocère roux



## GOUEL BREIZH / FÊTE DE LA BRETAGNE (14 AU 24 MAI)

Kinniget eo bet d'ar Sadorn 23 a viz Mae da 11e un amzer lennadennoù / kontadennoù divyezhek, brezhoneg / galleg, tro-dro d'un tapis-lenn get ar greizenn sevenadurel

Le centre culturel a animé le samedi 23 mai à 11h00 un temps bilingue de lectures / comptines breton/français autour d'un tapis de lecture.

## MOIS DU BRETON / MIZIAD AR BREZHONEG

A-c'houde deroù ar blead-skol o deus tennet o mad skolidi divyezhek ag albomoù e brezhoneg pa 'z int donet d'ar vediaoueg.

Evit miziad ar brezhoneg, da-heul ar lennadennoù-se, ez eus bet kinniget un dresadenn-vev e brezhoneg da skolidi divyezhek an div skol get ar greizenn sevenadurel.

Depuis le début de l'année scolaire, les élèves des classes bilingues des deux écoles de Cléguérec ont pu profiter de lectures d'albums en breton lors de leurs venues à la médiathèque.

A l'occasion du mois du breton, suite à ces lectures, une projection d'un film d'animation en breton a été proposée aux élèves bilingues des deux écoles par le centre culturel.



Ur c'hwiz divyezhek àr sevenadurel Breizh a zo bet kinniget get Flaperion Kleg ha Ti ar Vro Bro Pondi en Ti Korn d'an 14 a viz Meurzh.

Un quiz bilingue sur la culture bretonne a été proposé par Flaperion Kleg et Ti ar Vro Bro Pondi au Ti Korn le 14 mars dernier.



## ABADENN DISKOUEZ AN NATUR

Kinnig e vo get Flaperion Kleg un dachenn c'hleb dispar : « Lann Bras Ti Mouel », d'an 21 a viz Even, e Brezhoneg. Emgav e plasenn Pobeguinn da 3e g.m.

Flaperion Kleg proposera une visite de la lande « Lann Bras Ti Mouel » le 21 juin en langue bretonne. RDV Place Pobeguinn à 15h00.

Ces noms de famille qui font référence à des noms de métiers. **An anvioù-familh-se a ra dave da anvioù micherioù**

**Anvioù-familh :** noms de famille en breton.

**Ar micherioù / Les métiers :**  
**E brezhoneg / En breton :**

**Ar gov :** le forgeron,  
Nom de famille : Le Goff  
( -ff est une forme ancienne du-v)

**Ar gwiader :** le tisserand,  
Nom de famille : Le Guyader

**Ar c'halvez (kalvez) :** le charpentier,  
Nom de famille : Le Calvez

**Ar c'hemener (kemener) :** le tailleur,  
Nom de famille : Quémener

**Ar c'here (kere) :** le cordonnier,  
Nom de famille : Quéré, Le Quéré

**Ar mevel :** le serveur, serviteur,  
Nom de famille : Mevel

## KENTELIOÛ-NOZ :

Pré-inscription aux cours du soir de breton pour la rentrée prochaine auprès de Ti ar Vro Bro Pondi : tiarvro.bropondi@gmail.com.

Ré-ouverture à Cléguérec si le nombre est suffisant.



## FORUM DES ASSOCIATIONS 2026

Cléguérec a la chance de disposer d'un tissu associatif particulièrement dynamique, riche et varié. Ce sont, en effet, plus de soixante-dix

associations qui animent notre quotidien en créant du lien, en diffusant des valeurs de partage et de respect des autres. Elles s'appuient sur des bénévoles qui ne



comptent pas leur temps pour nous permettre de bien vivre ensemble.

C'est pour leur donner davantage de visibilité que la municipalité a choisi d'organiser chaque année un forum des associations.

Ce rendez-vous prisé par les Cléguéroises et Cléguérois, aura lieu cette année le **vendredi 4 septembre de 18h00 à 20h00 à la salle Donemat** (annexe de la salle des sports).

A la recherche d'activités culturelles, sportives, solidaires ou encore environnementales, vous pourrez aisément trouver à cette occasion l'activité qui vous convient.

**Alors, rendez-vous le 4 septembre !**

## ATTENTION AU DÉMARCHAGE ABUSIF



Nous sommes de plus en plus confrontés au démarchage abusif à domicile et notamment chez les personnes âgées et isolées. De faux agents se présentent chez les gens en prétextant divers contrôles et/ou mises à jour nécessaires selon eux...

Nous vous appelons à rester très vigilants !! Il ne faut surtout pas signer de documents. N'hésitez pas à appeler en mairie au moindre doute ! Un arrêté a été pris en mairie et stipule que les démarcheurs doivent avoir reçu l'autorisation de visiter les particuliers : n'ouvrez votre porte que si vous connaissez la personne ou si elle est en mesure de vous présenter une carte professionnelle.

## LA KALON BREIZH CUP

La sixième édition de la Kalon Breizh Cup, tournoi U13 de handball organisée par le club de Pontivy (PPH), a rassemblé 84 équipes et 1200 joueurs/joueuses dans 8 salles du Centre-bretagne dont Cléguérec pendant le week-end de l'Ascension.

Les finales se sont déroulées à Pontivy où les garçons du FC Barcelone se sont imposés face à Élite Val-d'Oise (19-6) et les filles du CS Ministère des Finances face à l'équipe de Mirsk (13-9).

